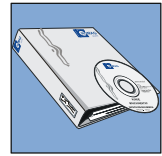


T:\9021\000070\lx00101td.wmf

Innehåll:

1	Identifiera reservdelar	2
1.1	Söka igenom reservdelslistan	3
2	Beställa reservdelar	4
2.1	Flytta reservdelen till varukorgen	4
2.2	Utföra beställning.....	5
2.3	Ta bort beställning.....	5
2.4	Skapa ny varukorg.....	6



1 Identifiera reservdelar

- Öppna kapitlet för reservdelslistor på CD-ROM-skivan
- ⇒ Innehållsförteckningen för reservdelar öppnas

- Söka efter komponentgruppen i innehållsförteckningen
- eller
- Utföra fulltextsökning efter reservdel eller
- Kontrollera reservdelsbeteckningar med rullningslistor



Anvisning:

Reservdelsbeteckningar finns i reservdelslistan i olika färger:

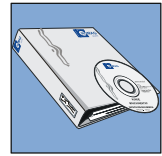
- **Grön**
 - ⇒ Komponentgrupper och komponenter kan endast beställas kompletta
- **Blå**
 - ⇒ Komponentgrupper med undergrupper
- **Röd**
 - ⇒ Komponentgruppen har bytts ut
 - Endast i informationssyfte

- **Beteckningen X** framför del- eller komponentgruppsnumret
 - ⇒ Komponenter som inte hör till serien monterades i komponentgruppen



Anvisning:

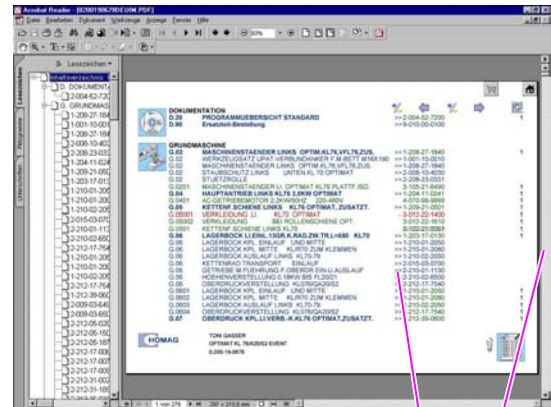
- **Beteckningen X** måste anges vid beställningen



1.1 Söka igenom reservdelslistan

Komponentgrupper med blå bakgrund kan lösas upp på nytt

- Markera dubbelpilen **4.6**
- ⇒ Ritningen öppnas

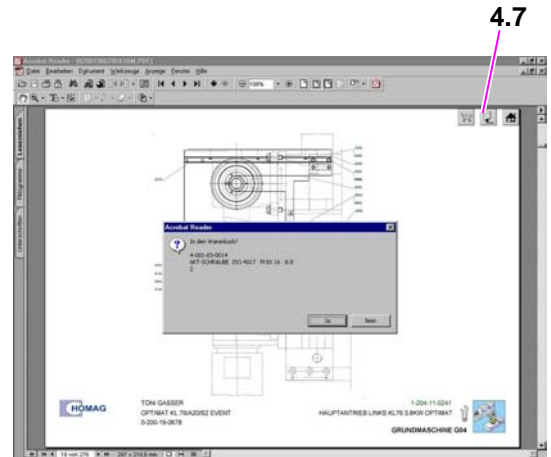


4.6 2.6

T:\9021\000070\lx00201td.jpg

- 2.6** Rullningslistor
- 4.6** Länkning till underkomponentgrupper

- Använd rullningslistor till att bläddra i listor och ritningar
- Markera de gröna siffrorna för den önskade reservdelen eller bläddra tills listan med reservdelen visas

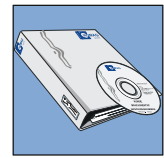


T:\9021\000070\lx00201td.jpg

- 4.7** Tillbaka till huvudkomponentgrupperna

- Markera **4.7**
- ⇒ Tillbaka till huvudkomponentgrupperna



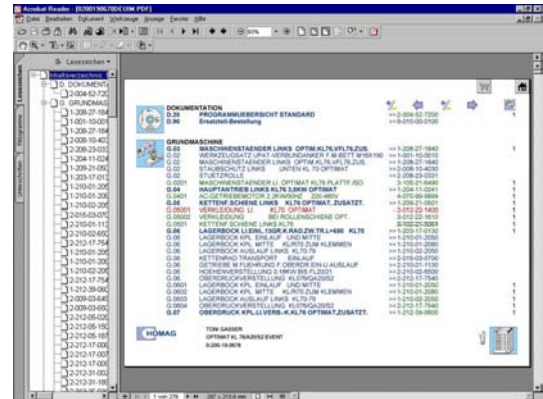


2 Beställa reservdelar

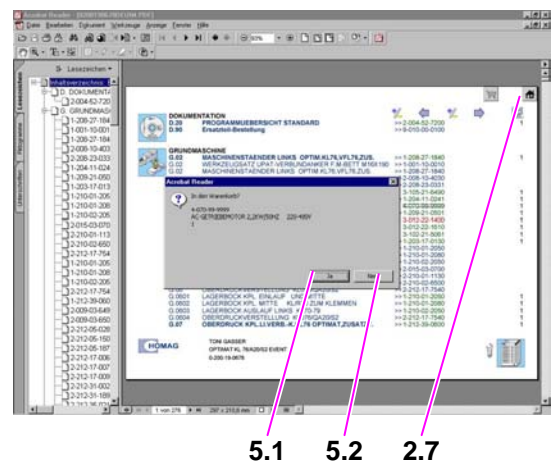
2.1 Flytta reservdelen till varukorgen

- Använd muspekaren till att markera reservdelen med grön bakgrund
- ⇒ Informationsfönster med reservdelsnummer och reservdelsbeteckning visas

- Välj reservdel genom att klicka på den
- ⇒ Meddelande visas
- Tryck på **Ja 5.1**
- ⇒ Reservdelen läggs i varukorgen
- Tryck på **Nej 5.2**
- ⇒ Urvalet annulleras



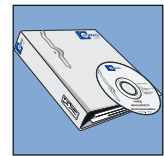
T:\9021\000070\lx00201td.jpg



T:\9021\000070\lx00203td.jpg

2.7	Tillbaka till huvudmenyn
5.1	Ja
5.2	Nej





2.2 Utföra beställning

- Klicka på symbolen **Varukorg**
- ⇒ Listan med reservdelsbeställningar öppnas
- ➔ Maskindata och valda reservdelar finns i listan med reservdelsbeställningar
- Ange kunddata
- Skriva ut listan med reservdelsbeställningar **5.3**
- Skicka listan med reservdelsbeställningar **5.3** som fax
- Klicka på symbolen **Stänga varukorgen 5.7**
- ⇒ Tillbaka till reservdelslistan



2.3 Ta bort beställning

Data i listan med reservdelsbeställningar **5.3** kan tas bort:

- Klicka på Ta bort fält **5.8**
- ⇒ Kunddata **5.4** tas bort
- ⇒ Maskindata **5.5** tas bort
- Klicka på Ta bort fält **5.9**
- Alla beställningspositioner **5.6** tas bort
- Klicka på Ta bort fält **5.91**
- ⇒ Enskilda beställningspositioner **5.6** tas bort

The screenshot shows a web form titled 'Ersatzteil-Bestellung' with a HOMAG logo in the top right. The form contains several sections:

- 5.8**: A 'Ta bort kund-/maskindata' button on the left side.
- 5.4**: Customer data fields including 'Kunden-Nummer', 'Kunde', 'Ort', 'Bestellnummer', 'Versandanschrift', and 'Rechnungsanschrift'.
- 5.5**: Machine data fields including 'Maschinen-Typ' and 'Maschinen-Nr'.
- 5.3**: A 'Skriv ut' (Print) button.
- 5.7**: A 'Stäng' (Close) button in the top right corner.
- 5.6**: A table with columns 'PosNr.', 'Menge', 'Bezeichnung', and 'Teilenummer' containing three rows of order items.
- 5.9**: A 'Ta bort alla' (Remove all) button at the bottom left of the table.
- 5.91**: A 'Ta bort enskilda' (Remove individual) button at the bottom left of the table.

T:\9021\000070\lx00205td.jpg

5.3	Reservdelsbeställning
5.4	Kunddata
5.5	Maskindata
5.6	Beställningspositioner
5.7	Stänga reservdelsbeställning
5.8	Ta bort kund-/maskindata
5.9	Ta bort beställningspositioner
5.91	Ta bort enskilda beställningspositioner

